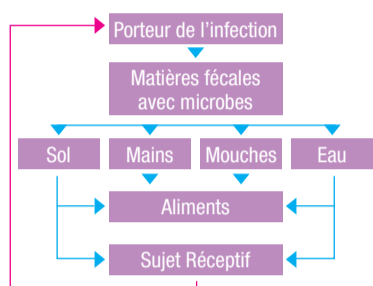


Le péril fécal dans les pays en développement

Dr Christophe Longuet
Fondation Mérieux

Le cycle oro-fécal des maladies du péril fécal



D'après M. Belec et al. Développement et Santé, 2000

Qu'est ce que le péril fécal ?

Le péril fécal désigne le risque de contracter une infection virale, bactérienne ou parasitaire véhiculée par les déjections de personnes ou animaux, malades ou asymptomatiques.

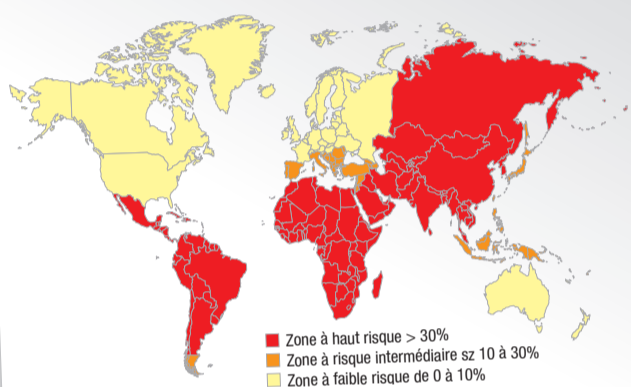
Il se perpétue selon un cycle oro-fécal qui implique l'ingestion d'aliments ou d'eau de boisson souillés par des microbes qui peuvent aussi être absorbés lorsque des mains sales sont portées à la bouche. L'hygiène alimentaire, individuelle et collective, est un élément clé de la prévention des maladies du péril fécal.

Ampleur du problème dans le monde

Selon l'Organisation Mondiale de la Santé **2,5 milliard** de personnes, résidant en majorité dans des pays en développement et émergents, n'ont pas accès à des installations d'assainissement adéquates. Parmi elles plus de **1,1 milliard** sont privées d'accès à une source d'eau saine.

Les maladies diarrhéiques tuent annuellement **2 millions** de personnes, dont 90% sont des enfants de moins de 5 ans résidant principalement en Asie et en Afrique. Ces maladies sont responsables de **17% des décès de l'enfant**.

Fréquence de la diarrhée du voyageur



Dr JP Leroy, Santé et Voyages, 1996

Conseils aux voyageurs

Précautions d'hygiène corporelle

- Se laver les mains avant chaque repas et après chaque selle avec de l'eau propre et du savon ou un gel désinfectant hydro alcoolique.
- Se laver les dents avec de l'eau en bouteille ou purifiée.

Précautions d'hygiène alimentaire

- Boire uniquement de l'eau en bouteille avec capsule à ouvrir soi-même, sinon de l'eau bouillie ou désinfectée et éviter les glaçons sauf si ils sont faits à partir d'eau purifiée.
- Éviter les aliments à base de produits laitiers non pasteurisés ou non bouillis (crèmes glacées, pudding, crème dans le café...).
- Consommer des aliments bien cuits, éviter les légumes crus et les salades sauf si lavés et préparés avec de l'eau purifiée.
- Éplucher les fruits avant consommation.
- Éviter les repas avec œufs, viandes et poissons lorsqu'ils sont crus ou insuffisamment cuits ainsi que coquillages et crustacés.
- Éviter les aliments longtemps exposés à l'air libre (buffets).

Quand consulter ?

- Chez l'enfant, d'urgence en cas de diarrhée et perte de poids.
- Chez l'adulte, en cas de diarrhée persistante sanguinolente avec fièvre.

Vaccinations spécifiques du péril fécal recommandées selon les risques du voyage

- Polio (pour poliomyélite contenu dans le DTCP), hépatite A, typhoïde.

La dysenterie est une diarrhée accompagnée de sang, de pus et de mucus, associée à des douleurs abdominales et une fièvre variable. On distingue la dysenterie amibienne causée par un parasite, *Entamoeba histolytica* et la dysenterie bactérienne causée par différentes bactéries (*Shigella*, *Campylobacter*, *E. coli*, *Yersinia*, *Salmonella spp*). La mortalité infantile est importante dans les pays en développement.

Le choléra est une infection bactérienne causée par *Vibrio cholerae* caractérisée par une diarrhée liquide brutale, jusqu'à plusieurs litres par jour, qui peut être mortelle en quelques heures par déshydratation. Il y aurait **chaque année de 3 à 5 millions de cas de choléra**, le plus souvent asymptomatiques ou peu symptomatique et **plus de 100 000 décès**.

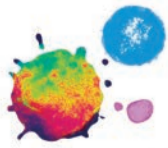
Quelques maladies du péril fécal

La turista est une diarrhée, le plus souvent bénigne, survenant chez le voyageur en pays à niveau élevé de péril fécal. La diarrhée du voyageur peut impliquer tous les agents, principalement bactériens, mentionnés ci-dessus (et d'autres encore).

De nombreux virus sont transmis par le péril fécal : **poliomyélite, hépatite A, rotavirus**, etc. Ils entraînent une morbidité et mortalité infantile importante mais peuvent souvent être prévenus par la vaccination.

La typhoïde est une infection bactérienne causée par *Salmonella typhi* caractérisée par une forte fièvre, des maux de tête, de l'anorexie, un abattement dit "tuphos" et des douleurs abdominales avec diarrhée ou constipation. Elle peut tuer par ses complications (hémorragie digestive, perforation intestinale, insuffisance cardiaque, encéphalite, choc septique...).

Elle atteint chaque année environ 20 millions de personnes et cause plus de 200 000 décès.



musée de sciences biologiques
Docteur Mérieux

De la **fourche**
à la **fourchette**
le danger est-il dans l'assiette ?